



CENTRUM
DOSKONALENIA I EDUKACJI

2011

Zeszyt Metodyczny
Ośrodka Doskonalenia Nauczycieli
w Centrum Doskonalenia i Edukacji
we Włocławku

Beata Wróblewska

czerwiec 2011

Jak pracować z tablicą interaktywną typu SMART ?

W ostatnich latach w polskich szkołach pojawiły się tablice interaktywne. Są one nowym środkiem dydaktycznym wspomagającym nowoczesne nauczanie w szkole. Wykorzystanie ich wpisuje się w realizację zaleceń Parlamentu Europejskiego i Rady Europy w sprawie kompetencji kluczowych w procesie nauczania przez całe życie. Rozwijanie kompetencji matematycznych, naukowo-technicznych i informatycznych w szkole może odbywać się m.in. przy pomocy takich tablic.

Interaktywność tablicy pozwala na bisensoryczny odbiór informacji – wiedzy programowej danego przedmiotu – a tym samym na przyswojenie materiału edukacyjnego przez większą grupę uczniów (wzrokowców i słuchowców). Niestety nie uruchamia wszystkich zmysłów. Sam fakt pisania czy rysowania na tablicy interaktywnej wpływa, w początkowym okresie jej stosowania, na atrakcyjność lekcji. Wykorzystanie pozostałych narzędzi i możliwości tablicy interaktywnej, co zależy od umiejętności posługiwania się nią przez nauczyciela, zdecydowanie pobudza wyobraźnię uczniów i ułatwia abstrakcyjne myślenie.

Ośrodek Doskonalenia Nauczycieli wykorzystuje w pracy z nauczycielami tablice interaktywne typu SMART. Są to tablice reagujące na pisanie po nich nie tylko specjalnymi pisakami, ale także np. palcami. Poniżej przedstawiony został podstawowy obszar roboczy tablicy do pracy na lekcji.



Widoczny jest pasek menu i wybrane narzędzia, które można dodawać według własnych potrzeb. Pasek menu zawiera ogólnie znane polecenia. Należą do niego: PLIK, EDYTUJ, WIDOK, WSTAW, FORMAT, RYSUJ, POMOC.

W zakładce PLIK można:

- otworzyć nowy arkusz tablicy
- otworzyć arkusz wcześniej utworzony
- zapisać
- importować – np. wcześniej utworzoną prezentację np. PowerPoint
- eksportować – wysłać do np. programu PowerPoint
- drukować
- wysłać pocztą elektroniczną.

W zakładce EDYTUJ znajdują się polecenia, dzięki którym można dokonać czynności znanych z innych aplikacji:

- cofać i ponawiać wykonane ruchy
- wycinać, wklejać, kopiować i usuwać
- klonować – „sklonuj” to polecenie, którego efekt jest taki sam, jak przy kopiowaniu. Wykorzystujemy w sytuacjach, gdy chcemy ten sam obiekt szybko powielić;
- zaznaczać i usuwać wszystko

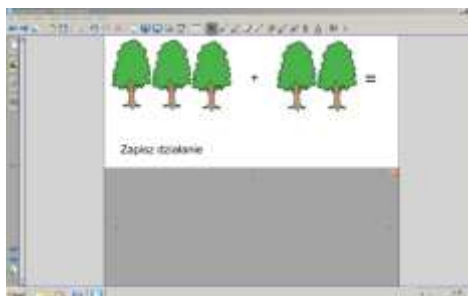
- sprawdzać pisownię.

W zakładce WIDOK ustawia się wielkość obrazu od 50% do 300%, odczyt pełnoekranowy, jedno- i dwustronny, przechodzenie między stronami itp. Poza tym z poziomu WIDOKU można przeglądać wszystkie utworzone przez użytkownika strony „SORTOWNIK STRON”; przeglądać galerię wbudowaną w oprogramowanie, a także własną: „GALERIA”; „ZAŁĄCZNIKI” oraz zmieniać „WŁAŚCIWOŚCI”. Zakładka WŁAŚCIWOŚCI pozwala na modyfikację tła oraz nagrywanie i odtwarzanie wykonanych czynności.

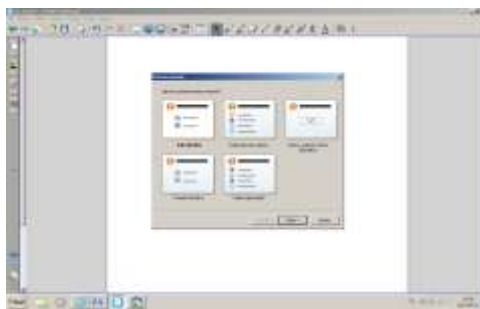
W GALERII znajduje się katalog „MOJA ZAWARTOŚĆ”, w którym można gromadzić swoje obrazy. „NIEZBĘDNIK NAUCZYCIELA” zawiera katalogi o różnej tematyce, zbliżonej do przedmiotów szkolnych, w których znajdują się m.in. obrazy i tła, do wykorzystania na lekcje. „PRÓBNE GALERIE” zawierają przedmiotowo ułożone obrazy, tła, elementy interaktywne i multimedialne, pliki i strony Notebooka oraz kompozycje. Poniżej przedstawiony jest przykład wykorzystania PRÓBNEJ GALERII - cykl życiowy fasoli oraz szeroko rozbudowane menu matematyki, geografii i nauk o Ziemi.



W menu WIDOK znajduje się opcja „cień ekranu”, która służyć może nauczycielowi do zasłaniania i odsłaniania części tablicy z dowolnej strony. W innych oprogramowaniach znana jest pod postacią *kurtyny*.



Menu WSTAW pozwala na dodawanie do obszaru roboczego obrazów (ze skanera, kamery, biblioteki i innych źródeł), tabel, pustych stron, łącz i dźwięków. Z tego poziomu możemy również układać testy różnego typu sprawdzające wiedzę ucznia.

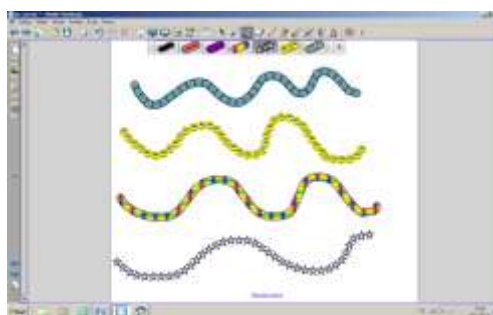


Menu FORMAT zawiera możliwości formatowania czcionki, jej pogrubienia, pochylenia, podkreślenia. Oprócz tego posiada opcje blokowania obiektów, co jest bardzo cenne przy tworzeniu zadań dla uczniów. Tablica typu SMART reaguje na dotyk ręką, co może spowodować przypadkowe przesuwanie obiektów podczas pracy. Wprowadzanie figur geometrycznych i innych kształtów wymusza ich precyzyjne położenie na stronie. W tym celu wykorzystać można prowadnice główne oraz pomocnicze dla aktywnych obiektów, które znajdziemy w menu FORMAT – ORIENTACJA.

Menu RYSUJ w oprogramowaniu tablicy SMART daje dużo możliwości. Po pierwsze pozwala na grupowanie/rozgrupowanie obiektów i ich obrót w całości.

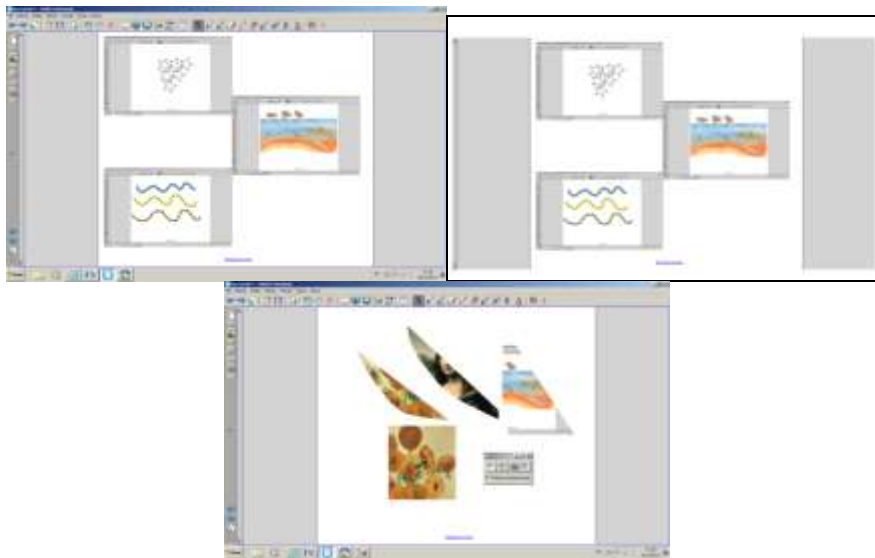


Po drugie istnieje możliwość ustalania kolejności widoku obiektów, co przydaje się w kreowaniu np. gier dydaktycznych. Ponadto znajduje się tu wiele typów piór, które różnią się nie tylko kolorem i grubością pisania, ale są także pióra rozpoznające kształt lub litery, kreatywne (widok poniżej) i magiczne, którego ślad po kilkunastu sekundach znika.



W omawianym menu istnieją również zakładki do rysowania gotowych kształtów, wypełniania ich kolorem, kreślenia linii różnego typu, wprowadzania tekstu i jego formatowania. Każdy rysunek wymaga czasami drobnych korekt, dlatego na wyposażeniu jest też gumka (w trzech rozmiarach).

Oprogramowanie tablicy interaktywnej SMART pozwala na tzw. przechwytywanie obrazu, co powszechnie znane jest jako opcja PRINSCRIN. W przypadku tablicy możemy wykonać zdjęcie całości widoku strony lub tylko wybranej części obrazu. Ilustrują to poniższe obrazy.



Tablica interaktywna może służyć również do prezentowania różnych programów edukacyjnych, filmów oraz e-podręczników.

Zalety korzystania z tablicy interaktywnej nie mogą przesłaniać realizacji celów i treści lekcji. Jest ona tylko środkiem dydaktycznym wspomagającym realizację programu nauczania.

Poniżej przedstawione zostały przykłady wykorzystania tablicy na różnych przedmiotach i różnych etapach edukacyjnych wypracowane na warsztatach z nauczycielami.

